

Типографска интерпретација бајке Браће Гим

Завршни рад
на Мастер академским студијама



Универзитет уметности у Београду
Факултет примењених уметности у Београду

Универзитет уметности у Београду
Факултет примењених уметности у Београду



Храбри кројач

Типографска интерпретација
бајке Браће Грим

Завршни рад
на мастер академским студијама

Студент: Јована Милојевић
Студијски програм: Примењена уметност
Модул: Графика и књига
ментор: мр Оливера Батајић Сретеновић, доц.
школска година: 2021/2022

Увод
7

Уметнички правац
од кога је све почело
8

Типографија као инспирација
код уметника нашег доба
14

Атмосфера типографског писма
17

Карактеристике
типографских писама
18

Почетак рада и његово
(пре)испитивање
22

Избор лика словног знака
26

Резиме
32



Слика горе: Корице књиге *Храбри кројач*

Увод

Идеја да представим слова и значај њиховог визуелног ефекта, односно то како типографија утиче на људе, постала је тема мог истраживања у мастер раду. Књига коју сам направила као завршни рад на Мастер академским студијама има за циљ да приближи читаоцима у којој мери је изглед текста важан за то на који начин читају текст, као и чиме типографија привлачи њихову пажњу. Идеја је да се након прочитаног дела, у овом случају бајке, створи слика о комплексности

и лепоти слова као облика који се умножавају, стварајући визуелно интересантну графичку целину.

Оно што бих на почетку овог писаног дела рада објаснила, а што чини ослонац мог уметничког рада, обухвата период који је битно утицао на развој уметности, посебно у развоју типографије. Потом бих се бавила данашњим интерпретацијама тог развоја, као и процесима у реализацији мог завршног рада.

Уметнички правац од кога је све почело

Велики допринос у развоју типографије донео је уметнички правац Футуризам. Обухвата период почетка 20. века, када су неки од тадашњих уметника отварали нове правце посматрања и разумевања уметности. Једна од стручних области око које су се ангажовали била је типографија. Футуристи су употребљавали неограничене варијације и конструкције словних знакова како би покренули субјективне реакције.¹ Уметник је стварао словну композицију онако како је доживљавао реч, не посвећујући пажњу читкости као што је то бивало раније. Доста пажње се поклањало ефекту коју су речи тако исписане

*Моја револуција
је усмерена
против такозване
типографске
хармоније на
страници.*

Филипо Маринети

¹ Modernist Typography, <http://blog.ocad.ca/wordpress/visd2004-su2017-c/home/modernist-typography/> посећено: 12.12.2021. у 08:52

производиле. Футуризам је покренуо еволуцију типографске форме која се није зауставила на обликовању странице, већ се проширила на целу књигу обухватајући и форму, повез, материјал и технику штампања.²

Слика доле: Повез књиге *The Bolted Book*, Fortunato Depero



Футуристи се нису само бавили сликарством, већ и архитектуром, музиком, филмом, филозофијом. Комбиновали су знања из различитих области и тако посматрали уметност и техничка достигнућа тога времена. Желели су да дело комуницира много шире него што је то бивало раније. Да би у томе успели комбиновали су више елемената на слици. То се може видети у *Књизи са завртњима* (*The Bolted Book*)³ која је уједно била и инспирација за мој рад.

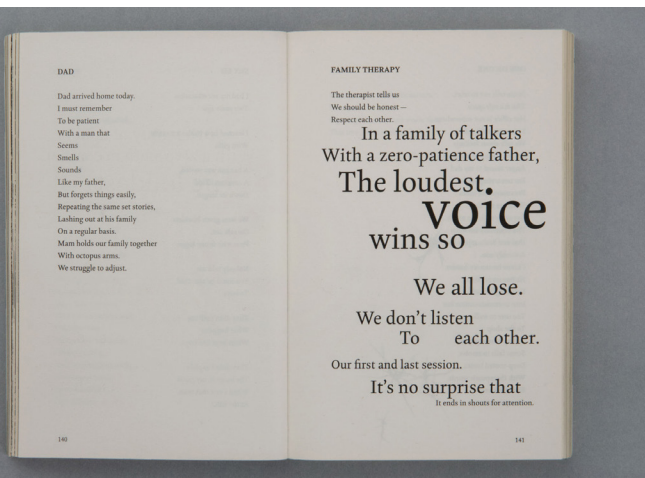
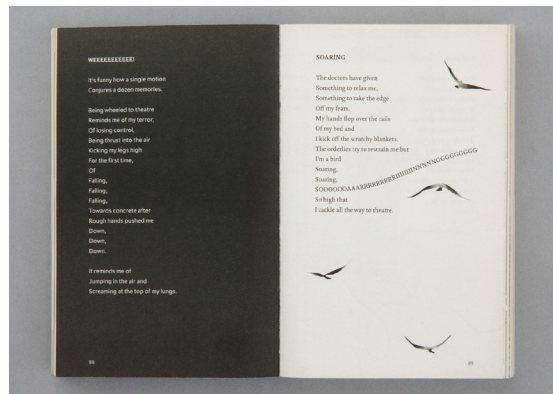
² Futurism and graphic design: The typographical revolution and incredible book-objects, <https://www.pixartprinting.co.uk/blog/futurism-book-objects/> посећено: 12.12.2021. у 10:03

³ The Bolted Book, <https://www.boltedbook.com/> посећено: 14.12.2021. у 17:04

Користимо све врсте слова, величине слова, геометријске форме. Желимо да створимо нови типографски језик чију еластичност, променљивост и свежину типографске композиције диктира искључиво унутрашњи закон изражавања и оптички ефекат.

Ласло Мохољи-Нађ (László Moholy-Nagy)

Још једна од књига која ми је послужила као инспирација за рад јесте *Добри осећај* (*Gut Feelings*). Ова књига описује искуства аутора суоченог са генетском болешћу. Он пише о операцији која му је променила живот као и на који начин је болест утицала на његово физичко и ментално здравље. Књига се састоји од низа песама чији је текст распоређен тако да прати след догађаја и стања у којима



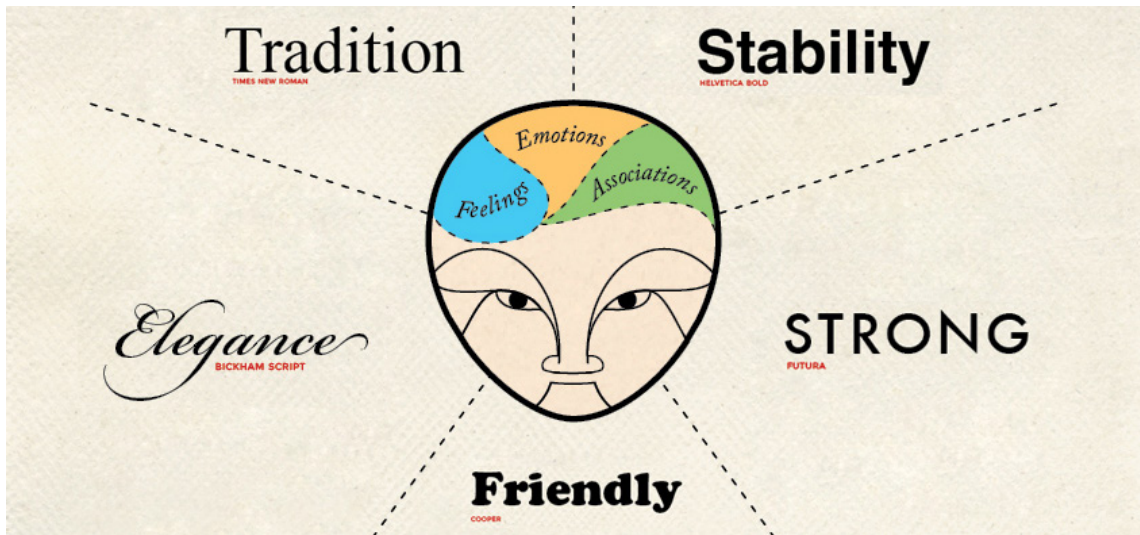
се писац нашао. За текст су коришћена два контрастна писма. Серифно писмо *Kingfisher* је употребљен за песме које осликавају садашњост, а сансерифни *Pembroke* за скуп песама које представљају прошлост.⁴ Иако распоред слова није статично распоређен, он читаоцу не одвлачи превише пажњу. Беки Чилкот (*Becky Chilcott*) је нашла начин да визуелно представи оно што је писац желео да каже, а то је да књига буде читљива и разумљива на неком другачијем нивоу, више сентименталном, тј. да дочара осећај бола и да читаоца проведе кроз судбину наратора. И У овој књизи као и у књигама које су стварали футуристи, свиђао ми се начин на који су желели да прво привуку пажњу па онда да испричају причу. Визуелно су претварали у вербално.

Слике лево и горе:
Странице из књиге *Добри осећај* (*Gut Feelings*)

⁴ *Gut Feelings* by C.G. Moore <https://fontsinuse.com/uses/41119/gut-feelings-by-c-g-moore>
посећено: 11.11.2021. у 21:15

*Не желим да буде лако
за читање, већ желим да
помисле: Вау, ово је стварно.
Ово се стварно догодило.*

Г.Г. Мур (C.G. Moore)



Слика горе: Илустрација психологија писама

Типографија као инспирација код уметника нашег доба

Данас се типографијом и словним композицијама, као посебном дисциплином, бави велики број уметника. Издвојила бих две уметнице чија су ме дела инспирисала у раду на мојој књизи. Њихова сфера интересовања обухвата обликовање слова и њихово исцртавање на папиру или на рачунару. Њихова имена су: Сара Хидман (Sarah Hyndman) и Мартина Флор (Martina Flor). Сара Хидман се бави психологијом слова тако што истражује емоционални ефекат који она имају на човека. Неке од тема њених истраживања су: како облик слова може утицати на наша чула укуса и мириса; како може покренути емоције и сећања; а како се понекад може поиграти са нашом перцепцијом и оче-

кивањима.⁵ И поред велике важности које њена истраживања представљају за науку, анализирајући њен однос у анализи типографије, она постају још више занимљива.⁶



Слика горе: странице књиге Саре Хидман

⁵ Sara Hyndman's funny ways to influence people with type, [Sarah Hyndman's funny ways to influence people with type | TypeRoom](#) посећено: 02.11.2021. у 19:52

⁶ Personality profile, [SurveyMonkey Powered Online Survey](#), посећено: 13.12.2021. у 18:23

Са друге стране, рад Мартине Флор карактерише декоративна естетика, која прича причу бојама и облицима словних знакова, неретко стварајући бајковити израз. Иако различите у свом изразу, ове две дизајнерке повезује то што желе да промене начин на који посматрамо слово.

Иако се и типографија и летеринг баве проучавањем слова, њиховим међусобним односом, као и словним композицијама, постоје велике разлике између њих. Она највећа је да типографија представља проучавање словних композиција обликованих од типографског писма, које се могу бесконачно пута поновити, док летеринг представља уметност стварања композиција у којима су слова исцртана, где је главна одлика уникатност израза. Иако сам у стварању ове књиге била доследна у употреби типографије и типографских писама, у стварању композиције сам, у великој мери, била инспирисана уметницима чија је примарна дисциплина летеринг. И оно што је у мом приступу било слично њиховом јесу скице рађене ручно на папиру.



Слике горе: радови Мартине Флор

*Што више скицираш, то се више шири
универзум слова.*

Мартина Флор (Martina Flor)

*Фонтови претварају
речи у приче.*

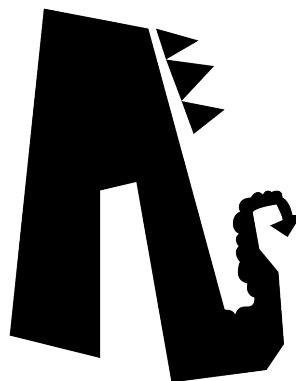
Сара Хидман (Sarah Hyndman)

Атмосфера типографског писма

Презентацију написаног текста бих упоредила са разумевањем вербалне комуникације. Како изгледа особа која га изговара, какви су јој покрети тела, која је јачина гласа којим изговара речи. Са друге стране, да би презентовали ове особине, потребно је изабрати облик типографског писма, његову дебљину, величину па и боју, али увек водити рачуна о читкости и читљивости текста.

Међутим, запитала сам се колико људи стварно обраћају пажњу на изглед слова. Рекла бих да више обраћају пажњу на целокупни изглед нечега. На пример паковање чоколаде, иако је за дизајнерско решење омота чоколаде коришћено писмо и боја, изузмимо илустрацију, јер она отвара неко друго поље које тренутно није моја тема, целокупни доживљај остаје упамћен, али не и писмо. Изузетак су познати брендови, чије сећање остаје најчешће на логотипу или боји. Све скупа ствара неки доживљај али слова као посебни елемент и не баш. Код људи слова су више ту да покажу разумљивост, док њихову естетику остављају у други план.

Ако узмемо на пример флашу Кока коле, свима добро познати логотип, знамо да је писмо које је употребљено заобљено, оно није превише танко, а опет ни предебело. Одаје нам осећај пријатељства, а са продуженим потезима, даје и разиграни



Слике горе: Илустрације слова А

тон. Са оваквим запажањем мало је вероватно, да ћемо, ако видимо неку реч исписану сличним типографским писмом, исту доживети као емоцију нечег страшног.

У свом раду сам направила неко своје значење одређених стилова писама и објаснила сам на који начин сам бирала типографска писма за ликове у бајци.

Карактеристике типографских писама

Серифна писма препознајемо по продуженим наставцима на стубовима који дају утисак префињености. Њих прати историјски значај за који се обично везују, па је због тога њихов главни симбол наслеђе, интелект, али и формалност. Емоције које се за њих везују јесу поузданост, поштовање и одлучност. Типографска писма као што су: *Baskerville, Garamond, Cambria*. Поменута писма се најчешће користе за називе многих брендова и компанија, па отуда се могу видети на различитим радњама, у дневној штампи,

на телевизији, а најзаступљенија су у књигама и другим публикацијама. Иако ова писма имају широку распрострањеност ми их најчешће доживљавамо озбиљно, елегантно, префињено, па чак и модерно, иако су поједина писма настала у временима почетка развоја типографског писма.

Слаб серифна типографска писма одају осећај јачине и издржљивости. За то су одговорни продужеци на којима слова стоје. Они су обично крупнијег и смелијег облика. Иако су стилски најприближнија серифним писмима, немају њихову елеганцију па самим тим их прати грубљи ефекат. Неки од примера ове врсте стила јесу: *Rockwell, Detroit*. Често их можемо видети у аутомобилској и електро индустрији, у називима послова који се заснивају на способности и издржљивости.

Санс серифна писма су писма отвореног типа, по форми и по примени. Одају неформални став, пријатељски настројен, а и физички су отворена, тј, без серифа. Историјски се везују за плакате, али данас имају улогу савременог приказа. Оно што их



Слика горе: Типографске разлике, *Serif vs Sans Serif*



Слика горе: Корице књиге за Шекспирова дела, *Sarah Strandoo*

карактерише јесте једноставност. Башта особина им даје моћ у данашњем савременом друштву да представљају отворен ум ка свему новом, не држећи се строгих правила која одају санс серифна писма. Овакав стил типографског писма се најчешће може наћи у називима многих компанија које се баве технологијом и иновативним производима. Данас, све већа употреба санс серифних фонтова је резервисана за веб. Неки од примера су: *Ariel*, *Helvetica*, *Futura*.

Рукописна типографска писма или како се популарно називају *Script* јесу писма која дочаравају писање руком. Међу њима постоје две видљиве поделе, на калиграфске које интерпретирају потез калиграфског пера па самим тим делују формалније и луксузније. Као такви најчешће се употребљавају за префињене сало-

не, ресторане. Насупрот калиграфским исписима, постоје и слободније форме рукописних писама и они одају неформалну атмосферу, представљајући забаву, младоликост, шареноликост. Неки од ових фонтова су: *Bickam*, *Madelis*, *Aurelig Vintage*.

Друго име за дисплеј писма јесте јединственост (необичност). Овај стил типографског писма може личити на неки од поменутих стилова, али најчешће се неће уклопити ни у један. Ова врста типографског писма у највећој мери су потпуно слободна и не прате стандардна правила за обликовање типографских и то је један од разлога зашто се не користе за дужи текст. Акцент се ставља на креативност, идеју и хумор. Овај „необичан“ стил писма се најчешће употребљава да би се пренела јака порука.

Onda iskroji sebi pojas po kojem izveze krupnim slovima:

Šumsko polje

Šumsko polje

Šumsko polje

Šumsko polje

Šumsko polje

Šumsko polje

Типографска копозиција: *кројачев појас*

Wp? Wp? Wp?
Exxxxxxxxxx

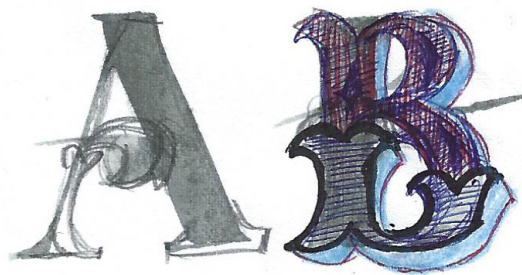
W W W W W

W W W W W
W W W W W

Почетак рада и његово (пре) испитивање

При самом упису мастер студија знала сам да ће моје полазиште у раду бити слово па самим тим и тема завршног рада. Типографска писма, а пре њих рукописна писма и калиграфија, окупирали су моју пажњу. Оно што је на мене остављало посебан утисак биле су форме које је стварао потез калиграфског пера. Некада је то био наизглед обичан потез, али за мене је представљао аутентичну и оригиналну форму слова. Желела сам више да знам о таквој врсти писама, па сам кренула више да експериментирем са њима. Користила сам различите врсте пера, некада сам и сама правила алат којим сам писала, јер је сваки од њих остављао различити траг на папиру. Одсуство боје, коришћењем само црне, представљало је за мене изазов и игру. Контраст црног и белог је био одличан начин да се уоче размаци између елемената, што ми је касније помогло код обликовања фонтова.

Слике доле: детаљ калиграфске књиге
Посмртни марш клоновима, Мика Антић

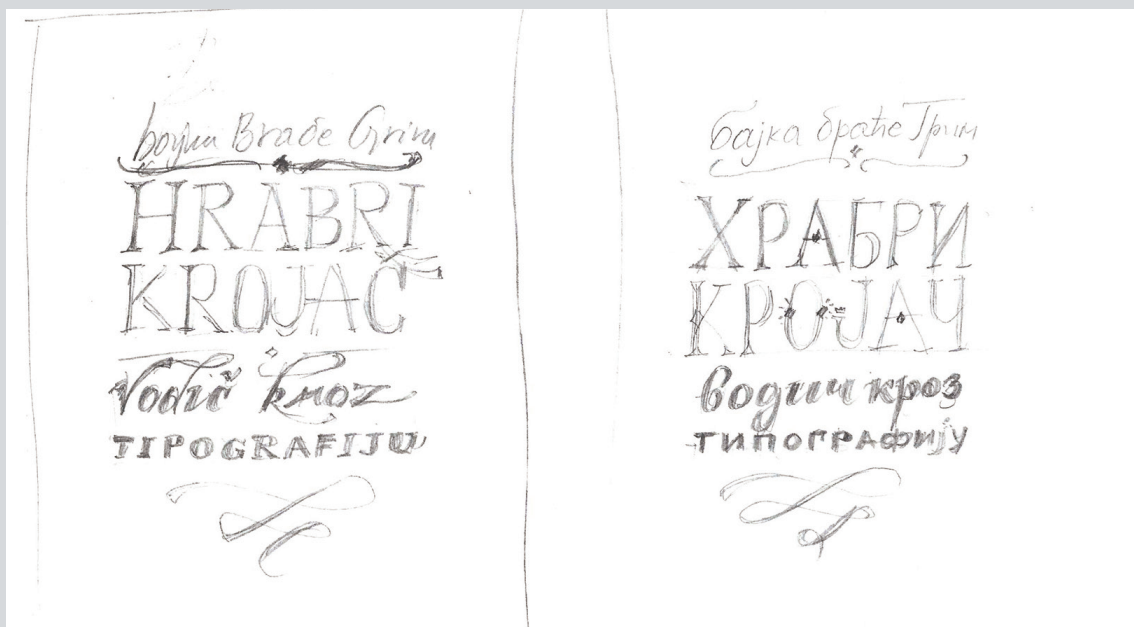


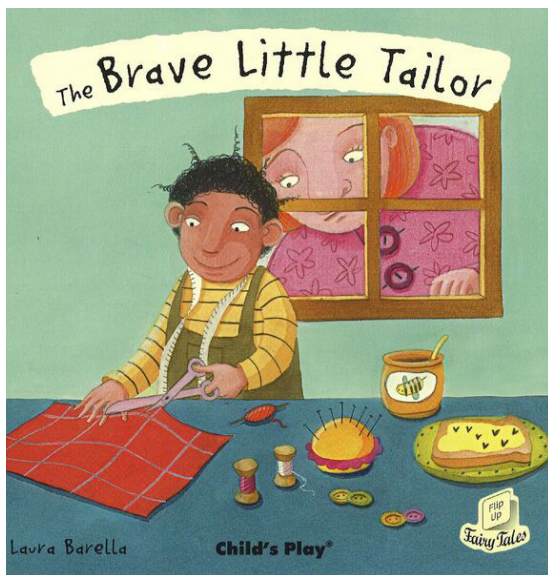
Слике горе: скице

Много сам размишљала о томе на који бих се начин бавила словима. Прво питање које сам себи поставила, а уједно и први задатак који је требало решити, је, на који начин приближити људима типографију, како им објаснити шта она представља, и какав има значај. Друго питање је било кроз који текст је то најбоље извести: да ли би идеално било да то буде нека песма, као слободна форма, или можда драмско дело које пружа обиље материјала за типографску игру. Знала сам да су ми потребни ликови који ће носити „типграфску“ радњу. Људи имају потребу за идентитетом, са неким или нечим, покушавајући да пронађу смисао у стварима. Потом се јавило питање како деци то објаснити? Подела на серифна и санс серифна писма се чинила добрим решењем. Међутим, сувише је било компликовано објаснити друге термине као што су *ascender*, *descender*, *base line*, итд. После вишемесечних размишљања дошла сам до решења. За основни текст ћу узети бајку Храбри кројач, браће Грим, користећи различите фонтове који ће својом формом описивати карактер ликову у бајци.



Скице за корице књиге *Храбри кројач*
латинична и ћирилична верзија





Слика горе: корице књиге *Child's Play Brave Little Tailor Book*, Laura Barella



Пошто сам на почетку одбацила идеју да сама пишем текст, потрага за готовим текстом је испала тежа одлука. Драмско дело је имало доста ликова и било је дуго, а пошто сам првенствено замислила да ћу свако обраћање субјекта типографски интерпретирати, деловало је као посао који ће веома дуго трајати. Онда сам посегла за књигом бајки. Водила сам се чињеницом да је то једноставан наратив који ће бити јасан свима. Од свих прочитаних бајки Храбри кројач ми је привукао највише пажње. Главни лик је био мали, обичан човек који је успео да се вине у свет и „постане велики“. Главни јунак преноси поруку да се храброст и домишљатост не треба занемарити.

Иако сам била веома узбуђена око одабира теме, сам почетак рада задавао ми проблеме. Требало је ући у суштину бајке и искористити карактере и њихове приказе на најбољи могући начин, тако да се са једне стране представе разлике у форми слова: по облику, величини и кривини слова, а са друге осећање тј. произвести емотивни ефекат: љутњу, радост, лукавство, довитљивост. Када сам одлучила који ћу текст користити за типографске композиције, кренула сам у потрагу за жељеним облицима како би настала књига која је мој завршни рад. Свака њена страница је као посебно слово у једном писму. Иако свака страница ликовно може да стоји засебно, само спојена са осталима може испричати целу причу.

Слика лево: корице књиге *The Brave Little Tailor: A Grimm and Gross Retelling*, J.E. Bright



KROJAČ

HRABAR

domišljat

PAMETAN

Samouueren

SÍĆUŠAN

Избор лика словног знака

Психолошки ефекат и начин на који различита слова могу да изазову различите емоције је било кључно за избор типографских писама која сам користила. Међутим, то није било нимало једноставно. Морала сам да прегледам много потенцијалних типографских писама пре него што сам кренула са илустровањем и обликовањем композиције. Разлог због чега ова књига није на ћирилици је зато што је избор ћириличних писама са којима бих могла да креирам карактере ликова оскудан. Прво сам саставила груби списак асоцијација за сваког карактера понаособ. Оно што сам забележила и што ме је водило ка избору писма за главног јунака бајке, храброг кројача, биле су особине: мршав, низак, раздраган, досетљив, храбар, пун самопоуздања. Применила сам писмо *Old Harbour*.⁷ Ово писмо се састоји од 12 фонтова који су инспирисани старим натписима.⁸ Пошто се сваки фонт веома разликује у стилу ја сам користила само три како бих задржала хармонију на страници.

Old Harbour Captain Sans је узан и издужен фонт који има серифе на крајевима. Њега сам највише користила, он је у основи престављао лик храброг кројача, док су га друга два

⁷ Old Harbour, <https://www.fontshop.com/families/old-harbour> посећено: 01.10.2021.

⁸ Old Harbour, <https://www.youworkforthem.com/font/T11596-old-harbour/108639> посећено: 20.11.2021.

допуњавала. Потези нису били у потпуности прави, као и серифи који су били увијени. Увијени потези слова симболишу раздрагану природу храброг кројача. Што се боје тиче, главна је била љубичаста. Главни симбол љубичасте боје јесте моћ, мудрост, независност и креативност. Све ове особине одговарају лику кројача, а поред тога љубичаста се често назива краљевском бојом. То ће у каснијем делу радње имати значаја.

шу дебље форме слова као и велики контраст између дебелих и танких потеза. Сама рукописна писма одају личнији печат. Заобљена писма асоцирају на нешто безбедно, занимљиво, пријатељски настројено. Циљ ми је био да представим да је у питању и храна, пекмез који је слadak, хранљив и здрав па сам посегнула за љубичастом бојом. Љубичаста боја поред симболике моћи симболизује и обиље, племенитост, амбицију.

Kupite

Требало је пронаћи одговарајуће типографске форме и за остале ликове. Први лик, а уједно и једино његово појављивање јесте жена која продаје пекмез. Сматрала сам да жена која продаје пекмез на тргу представља жену из народа, која нуди производе које је сама направила, торбе које је носила биле су тешке. За њен карактер изабрала сам *script* писмо *Elowen*. Ово писмо карактери-

Kupite
pekmez!
Novar
pekmez!

Слика лево: типографско писмо *Old Harbour*
Слика десно: типографско писмо *Elowen*

Bedni Stole

Див је био трећи по реду лик који се појављује у књизи. Он са собом носи описе као што су: крупан, наиван, горостас, тежак. За његово представљање користила сам писмо *Gravel-Gang*. Ово писмо припада категорији дисплеј фонтова и састоји се из једне тежине. По форми, слова се састоје од дебелих потеза који нису исте дебљине за свако слово, већ варира у зависности да ли је верзал или курент (велико или мало слово). Ово писмо је конструисано да служи за наслове, што сам ја искористила како бих појачала поруку, односно тон и јачину дивових речи. Крзави елементи који подсећају на ломљење одређених делова употпунили су симболику дива чија се снага, обрушава наспрам снаге малог кројача.

Следећи лик кога описује типографско писмо *Osgard* јесте лик краља. Ово писмо карактеришу изразито заобљени елементи романичких писама који се комбинују са готичким елементима.⁹ Овако обогаћена слова са

⁹ Osgard Pro, <https://www.behance.net/gallery/57844053/Osgard-Pro-Font>, посећено: 14.12.2021. у 17:30

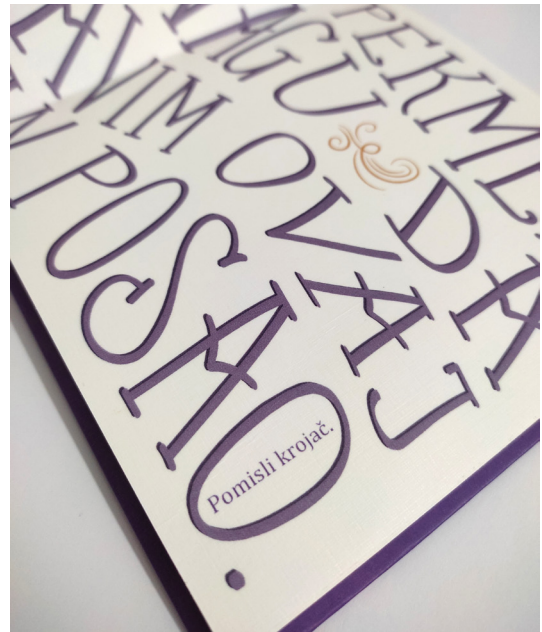
увијеним продужецима симболизују раскош краљевског царства. Особине које описују краља су: моћ, раскош, дволичност, себичност. Игра коју је краљ водио са храбрим кројачем је била тешка и пуна заплета. Па сам из тог разлога композицију испунила продужецима. Последња два лика, чудовишта, обједињује исто писмо *Skin and Bones*. Ово писмо карактерише неуједначеност потеза. С обзиром да се састоји из верзала послужило ми је да опишем узаврелу атмосферу која се стварала у дијалогу два чудовишта. Увећање одређених речи представљало је кулминацију љутње претворивши се у бес.



Слика лево: типографске илустрација
Слика десно: отворена књига



Странице књиге



U jednoj
sumy žive
dva strašna
čudovišta.

reče kralj.

Књижни блок конципиран је тако да се с једне стране налази страна са текстом, а на наспрамној страни типографска композиција. За основни текст сам користила серифно писмо *Cambria*. За разлику од плаката, свака страница у књизи може да се посматра као засебна, али као таква не би открила суштину бајке без осталих страна.



Слика горе: повез

Књига је израђена у твдом повезу. Основа тврдих корица је лепенка на којој су каширане одштампане корице на 120 грамском папиру са текстуром. На истом папиру је у дигиталној техници штампан и књижни блок. Текстуриран папир сам одабрала из разлога што сам желела да се при листању странице осети блага тактилноост. Замислила сам да странице књиге буду од чвршћег папира како се не би хабале при листању књиге, али су ме такође подсећале на дечије сликовнице са чврстим листовима. Због мале грамаже папира, да би се избегло прошивње страница, услед недостатка времена решење је било лепљење страница једне за другу.



Тананост папира је изнудила још једно техничко решење, а то је било пластифицирање папира. Пластифицирање папира је представљало заштиту, како не би дошло до хабања књиге приликом листања. И то на деловима где су се листови савијали, како не би дошло до пуцања. Пластифицирањем се добила већа заштита али и благи сјај на страницама, док се са друге стране смањила тактилноост.



Слика горе: форзец

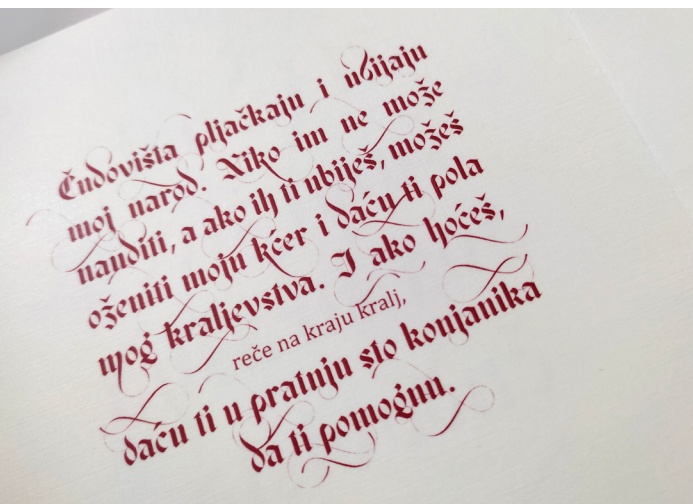
Резиме

Типографија као вештина слагања и обликовања текста данас представља популарно поље истраживања. Међутим, нека типографска писма су попут бајки остала универзална и често се користе. У овом раду, желела сам да објединим класична типографска правила, представљајући основни текст у квадратном блоку, где је примарна улога да буде читљив, и да представим нову, савремену функцију у виду типографских композиција, где је важна емоција коју оне изазивају. Желела сам да представим разноврсност типографских писама, могућност њихове промене и да отворим поглед ка типографији као дисциплини која је важна не само за одговарајући начин преноса информације и комуникације већ да начином на који користимо писма, њиховим компоновањем на страни, употребом боја дајемо карактер тексту и можемо да утичемо на емоције онога ко тај текст чита.



Пошто ме је сам процес рада навео да књигу изведем латиницом, оно што бих додатно урадила када се за то стекну услови јесте њена ћирилична верзија. То би био проширени увид, односно нови слој визуелног читња који типографија поседује.

У пријави за мастер студије користила сам слагалицу као симбол јединства мојих знања. Навела сам: *да ћемо ове школске године богатити уметничка знања, развијати и промовисати графичку културу али и слагати нове слагалице...* Иако је слагање ове слагалице потрајало, сада имам прилику да завежем машну овој слагалици и наставим да развијам нове идеје које ће оживљавати графичку културу, али и свест код људи, бар што се тиче типографије и писма уопште.



A O Q E X m S
3 h d g H
R I d g +
m L z S h w
X E O a B &