

УНИВЕРЗИТЕТ УМЕТНОСТИ У БЕОГРАДУ

Факултет примењених уметности у Београду

Студијски програм: Примењена уметност

Модул: Сценографија

Предмет: Филмска и ТВ сценографија



Мастер рад:

Имплементација графике у телевизијској сценографији

Студент:

Лазар Комосар

Ментор:

др ум. Јелена Сопић, доцент

Београд, 2021.

Садржај

1. Апстракт / 3

2. Увод / 4

3. Телевизија / 5

3.1 Почети телевизије / 6

3.2 Нова ера телевизије / 7

3.3 Врсте телевизијских емисија / 8

4. Дизајн и графика у телевизијској сценографији / 9

4.1 Дизајн / 9

4.2 Сценографија / 10

4.3 Телевизијска графика у сценографији / 10

4.4 Виртуелна сценографија / 13

5. Неон ТВ / 14

5.1 Концепт емисије „Неон ТВ“ телевизије / 14

5.2 Јутро / 16

5.3 Неолајф (Neolife) / 19

5.4 Неоспорт / 23

6. Закључак / 26

7. Литература (библиографија и вебографија) / 28

8. Прилози / 30

1. Апстракт

Тема мастер уметничког пројекта *Имплементација графике у телевизијској сценографији* бави се сагледавањем простора телевизијске сценографије и на који начин се употребом нових технологија, декора, графичких елемената мења сценографско решење и тема телевизијске емисије.

Сценографски простор може кроз промену декора и имплементацију графичких елемената да постане другачији. Кроз мало промена елемената декора и применом савремених технологија у телевизијској сценографији долазимо до новог изгледа сценографије.

Фокус рада је приказивање како коришћењем графичких елемената и логотипа у сценографији добијамо инспирацију за ново просторно решење телевизијских емисија.

Кључне речи: сценографија, графика, телевизија, дизајн, типографија, Неон ТВ.

2. Увод

„Посматрајући стварност око себе ми заправо видимо скуп мноштва опажаја. Наше око сагледава целину слике истовремено, а то су хиљаде ситних опажаја на хиљадама осетљивих плочица у дну наше мрежњаче.“¹

Андрија Ђукић²

Телевизија је такав медиј те морате да пренесете хиљаде посебних опажаја истовремено. Настанком технологије и њеним развојем дигитални садржаји су све присутнији око нас. Они су постали део саставног живота свакодневнице и део њеног простора. Телевизија као масовни медији доноси мноштво свакодневног садржаја, од рекламних кампања, цинглова, серија, филмова, ТВ квизова и разних тематских емисија.

Дигитализациом и доласком нових технологија и материјала развија се изглед телевизијске сценографије која помера границе између реалности и виртуелног света. Квалитетан визуелни садржај емисије чини емисију комплетнијом, привлачниом публици и њеним посматрачима.

Овај рад говори о визуелном сценском простору на телевизији, графици и њеним елементима које поред своје примарне примене можемо инкорпорирати у сценографском простору и чинити га узбудљивијим и уникатнијим.

¹ Ђукић, Андрија, *Телевизија*, Београд, А. Ђукић, 2007, стр 17.

² Андрија Ђукић (1948 - 2017) филмски, телевизијски редитељ, професор на Факултету драмских уметности у Београду. Објавио је књигу под називом „Телевизија”, а током дугогодишње каријере режирао је више од 900. телевизијских емисија различитих формата, позоришне представе и филмове (међу којима се издваја „Клаустрофобична комедија”). Најпознатија серија у којој је био један од редитеља је „Бољи живот”.

Полазна тачка овог рада је увод у историју телевизијске сценографије и њен развој до модерних и савремених сценографија.

Централно истраживање овог рада засновано је на истицању графичких елемената као делом простора једне телевизијске емисије.

Трећа фаза рада је представљање концепта за три телевизијске емисије Неон ТВ-а, где се кроз различиту графику и сценографске елементе у јединственом простору мења изглед већ постојеће сценографије, у зависности од тематике емисије.

3. Телевизија

Телевизија је медиј који има значајан утицај у данашњем друштву. Сваким даном суочава се са изазовима нових медија који успешно присвајају публику и тиме смањују телевизијски рејтинг.³

Поред огромног успеха као забава за широке масе, телевизија је показала снагу покретних слика која мистичном привлачношћу светлуцавог екрана чини да смо данас сви окружени покретним сликама.⁴

Неки од основних услова потенцијалне гледаности неке телевизијске емисије јесу занимљив концепт и визуелни идентитет емисије.

Концепт представља идеју на којој се гради целокупна структура телевизијске емисије, док визуелни идентитет има улогу контакта и комуникације са изгледом емисије.

Телевизија је пример мултимедија, наводи Аталић, јер се у телевизијском програму налази информација коју је неко написао, прочитао, снимио и на крају крајева примио и разумео.

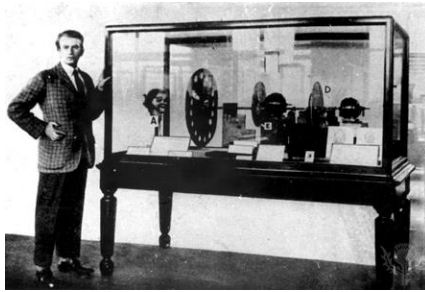
³ Аталић, Јосип, Израда и дизајн визуалног идентитета телевизијске емисије, <https://repozitorij.unin.hr/islandora/object/unin%3A2720/datastream/PDF/view>, 19.08.2021. у 23.31

⁴ Тодоровић, Александар Луј, Интерактивна телевизија, Клио, Београд, 2014, стр 95.

3.1 Почети телевизије

Телевизију није пронашао само један човек. Она није пронађена преко ноћи у тренутку надахнућа. Развијала се постепено, током дугог периода, различитим идејама многих људи, од којих је свако настављао рад на проналасцима претходника.⁵

Једним од твораца телевизије сматра се да је био немачки инжењер Паул Нипков (Paul Nipkow⁶) који је 1884. представио патент скенирајућег диска (слика 1).



Слика 1. Паул Нипков и патент скенирајућег диска.

Овај диск садржао је мале отворе постављене по спољном делу круга у спиралној форми. Диск се окретао великом брзином испред селенијумове ћелије, на крају одашиљача. Свака рупица скенирала је линију преко слике коју смо желели емитовати, наводи Ђукић. Изум је назван Нипковљев диск. Према том механичком изуму је Џон Лоџи Беирд (John Logie Baird⁷) конструисао први телевизијски уређај за даљински пренос слике са 30 линија у слици, а користећи његов систем, ББЦ (BBC⁸) је 1929. први пут емитовао

⁵ Ђукић, Андрија, *Телевизија*, Београд, А. Ђукић, 2007, стр. 18.

⁶ Паул Нипков (1860- 1940) немачки проналазач и инжењер познат по свом проналаску *Нипковљев диск*

⁷ John Logie Baird (1888-1946) шкотски проналазач. Године 1923. је извео први пренос ТВ слике, а 1928. први пренос између Лондона и Хортсдејла у САД.

⁸ BBC (Британска радиодифузна корпорација) - британска је корпорација за емитовање радијског и телевизијског програма у свету.

експериментални ТВ програм. Систем механичке телевизије напуштен је 1930-их, кад га је заменила електронска телевизија. Темељила се примарно на патентима Владимира Космиха Зворукина (Vladimir Kosmih Zworykin⁹) из 1920-их, који је створивши електронски сноп, развио иконоскоп - прву ТВ камеру у данашњем смислу речи и кинескоп који је представљао електронски телевизијски уређај. Прво службено емитовање телевизијског програма започело је 2. новембра 1936. Лесли Мичел (Leslie Mitchell ¹⁰) започео је прву емисију речима: „Добар дан, даме и господо. С великим вам задовољством представљам чаролију телевизије“. Исте године одржане су Летње Олимпијске игре у Берлину, које су биле прве Олимпијске игре и први спортски догађај преношен уживо на телевизији, а две године касније Џон Лоци Беирд демонстрира први телевизијски програм уживо у боји. Тих година се завршавају фазе експериментисања, а телевизија постаје незаобилазан сегмент у људским животима све до 2000-их у којима је, због почетка масовног коришћења интернета и сервиса које он нуди, телевизијски програм све мање у употреби, наводи Аталић.

У Србији Београдска Политика је 27. јануара 1911. обавестила читаоце о новом проналаску – телевизији. Ово је прво коришћење речи телевизија у Србији.

Године 1938. у Београду, од 9. до 19. септембра, холандска фирма Филипс (Philips) врши емитовање ТВ програма из емитованог студија на Сајмишту. Звезде програма били су позоришни глумци Марица Поповић, Јован Гец, Блаженка Каталинић, Виктор Старчић, Жарко Цвејић и други. ¹¹

3.2 Нова ера телевизије

Настанком технологије и њеним развојем дигитални садржаји су све присутнији око нас, наводи Аталић. Кључне промене код телевизије у будућности, односе се на технолошки напредак, пословање и промене у понашањима конзумента телевизијског садржаја.

⁹ Vladimir Kosma Zworykin (1888-1942) руско-амерички инжењер, физичар и проналазач.

¹⁰ Leslie Mitchell (1905 – 1985) британски спикер који се чуо на музичким снимцима вести, радију и телевизији.

¹¹ Ђукић, Андрија, *Телевизија*, Београд, А. Ђукић, 2007, стр. 14.

Радифузно емитовање путем телевизијских предајника ће отићи у историју те ће се садржаји емитовати путем интернетских протокола тзв. ИПТВ (IPTV), што значи интеграцију и спој двеју медија: телевизије и интернета. Телевизија ће бити доступна за гледање на свакој равној површини где се може пројектовати слика, док ће телевизијски екрани бити мултифункционални. Квалитет слике ће се подићи на нови ниво па је могућа комбинација телевизије с виртуелном стварности. Очекује се да ће гледаоци плаћати за садржај који желе гледати, а помоћу нових технологија, сваки гледаоц ће на своме екрану видети рекламу која је намењена њему. Исто је тако могућ утицај гледаоца на нове епизоде телевизијских серија, у којима би одређивали даљи ток радње. Сада нам само остаје да причекамо и видимо шта ће од наведеног бити реализовано. Сигурно смо закорачили у доба у којем телевизија пише нову историју.¹²



Слика 2. Телевизијски садржаји

3.3 Врсте телевизијских емисија

Постоји неколико основних врста тв-емисија као што су:

1. Информативне емисије – доносе вести о најважнијим догађајима током дана (тв дневник) или током недеље, ту се убрајају и округли столови о актуелним темама, преноси важних догађаја и сл.

¹² Аталић, Јосип, Израда и дизајн визуалног идентитета телевизијске емисије, <https://repozitorij.unin.hr/islandora/object/unin%3A2720/datastream/PDF/view>, 19.08.2021. у 19.23

2. Забавне емисије – музичке емисије, тв-квизови и друга такмичења, тв-разговори и др.
3. Емисије из културе – говоре о културним догађајима – позориште, фестивали, културна баштина и др.
4. Научне емисије – извештавају о научним достигнућима, дају тумачења научних појава, садрже расправе о науци и сл.
5. Образовне емисије – намењене деци и одраслима из разних подручја.
6. Спортске емисије – преноси утакмица и других такмичења, историје спорта и др.
7. Емисије за децу – прилагођене деци предшколског узраста и основне школе.
8. Промотивне емисије – популаризују поједине личности, произвођаче, производе и др. То су најчешће тв-огласи.¹³

4. Дизајн и графика у телевизијској сценографији

4.1 Дизајн

Много различитих дисциплина обухвата дизајн, а свака од њих има властиту специјализовану сврху, припрему и праксу. Под дизајном мислимо на спој уметности и технологије ради стварања производа, комуникације и околине ради потреба људи.¹⁴

Дизајн телевизијског програма се испољава кроз више форми. То могу да буду статичке форме као што су телопи, потписи или покретне форме као што су анимације, шпице и видео клипови...

¹³ Исто.

¹⁴ Марковић, Драган, Цветковић, Драган, *Основи графичког дизајна*, Универзитет Сингидунум Факултет за информатику и менаџмент, 2009, Београд, стр. 1

4.2 Сценографија

Први сценографи код нас били су сликари, који су сценографију посматрали као област изведену из ликовне уметности. Тако је и образовање сценографа традиционално било засновано првенствено на сликарству.

Сценограф је аутор, који у договору са редитељом обликује и изводи сет - објекат у коме се одвија радња у студију, или на локацији. Сценограф ствара ликовне и техничке елементе сценографије, или декора, бленде, столове, пултове, столице, инсталације, усклађује боје, врши избор намештаја и других елемената декора. Он сарађује са мајстором светла и костимографом да би сви заједно постигли склад боја и пожељну атмосферу сцене.¹⁵

Сценографија данас није појам нужно везан само за позориште, филм или телевизију, данас се то односи на свако осмишљавање простора намењено некој јавној изведби. Сценографија се сели и у виртуелни свет видео игара и програма, и за њих треба осмислити простор у коме ће се виртуелне радње одигравати.

4.3 Телевизијска графика у сценографији

Пре дигиталне револуције, ликовно графичка решења су била осликавана на бленде, данас је то заменила штампа, која је присутна у деловима сценског простора.

¹⁵ Николић, Милан Пеца, *Увод у продукцију*, <http://maxy911.com.ba/IPI3/4%20VIDEO%20PRODUKCIJA%20-%2023062018.pdf>, 07.11.2021. у 22.31

Прве сценографије су имале мало елемената. Студио је био обложен завесама које су преузете из позоришта или се користила позадина студија, док су испред њих биле бленде које су сликане. Опрему студија сачињавао је намештај као што су столице и столови.



Слика 3.



Слика 4.



Слика 5. Телевизијски програм студија ТВБ, 1960.

Појавом Плазма телевизора који су мултиплицирани у сценографском простору приказани су различити садржаји емисије.

ЛЕД екрани (слика 6) су данас технолошки најсавременији а постају све више заступљени елементи телевизијске сценографије.

Поред класичних екрана са црном подлогом постоје и транспарентни ЛЕД екрани. Комбинација ЛЕД/ЛЦД технологије (4К) са провидном подлогом екрана који су претходно били затворени традиционалним ЛЦД екранима¹⁶. Екрани поседују флексибилност и отпорност па могу бити разних облика и димензија а такође и као део подијума, на пример, у музичким емисијама или квизовима.

¹⁶ <http://www.lukvel.rs/transparentni-ekran-prodisplay/transparentniekran/product/> 27.11.2021. у 23:47



Слика 6.

Већина графике која се данас појављује у ТВ програмима је настала на рачунару.

Телевизијско графичко опремање телевизијске емисије, је обликовање свих врста графичких предлога (за телопе, шпице, дијаграме, потписе), ликовних решења и анимација за потребе производње ТВ емисије или виртуелне сценографије. Ради га графички дизајнер. Графичко опремање ТВ вести обухвата дизајнирање шпице, цинглова, телопе, подлога, графичке илустрације као и припрему анимације и илустрације или виртуелну сценографију. Велики део ТВ дизајна односи се на „брендирање“ ТВ канала или програма.

Графички елементи, видео цинглови, затим уводна и одјавна шпица представљају додатне комуникацијске елементе који употпуњују телевизијску емисију. Њихов изглед се мора уклапати у тему емисије па заједно са сценографијом мора имати заједнички визуелни идентитет. Графичке елементе (потписи, (слика 7), телопи (слика 8), текстуалне информације, лого...) израђују дизајнери пре саме продукције, у складу са програмско-редитељском концепцијом, по налогу редитеља. Цинглови (слика 9) су кратке аудио-видео форме (5-10 секунди) које представљају емисију или делове емисије, у самој емисији. Израђују се у монтажним јединицама пре продукције, а израђују их монтажери у сарадњи са дизајнерима, графичарима, аниматорима итд. Уводна и одјавна шпица представља први, односно последњи контакт емисије са гледаоцем. Изглед одређује редитељ, а израђују их, као и цинглове, монтажери, дизајнери, графичари, аниматори итд. Неретко се у шпицама користе и аудио-видео материјали па на тај начин, индиректно у изради, учествују сниматељи слике, тона, осветљивачи, техничари и остали. Уводна шпица (слика 10) садржи назив емисије и евентуално редни број емисије у сезони. Одјавна шпица, поред назива емисије, назива телевизије, годину производње, садржи имена, презимена и

функције људи који су заслужни за стварање емисије, одговорних особа, сарадника, особа или институција којима се упућује посебна захвалност и спонзора. Шпице се морају уклапати у тему емисије и морају имати заједнички визуелни идентитет са сценографијом.



Слика 7. Потписи



Слика 8. Телоп



Слика 9. Џингл



Слика 10. Уводна шпица дневника на РТС-у

4.4 Виртуелна сценографија

У последњих неколико година компјутерски генерисана графика ушла је у ново поглавље своје историје тако што је омогућила симулацију комплетних сценографија, такозваних виртуелних сценографија (слика 11). Боја позадине која служи као хрома ки¹⁷ је обично зелена или плава. Боја се може електронски склонити и други видео извор се може

¹⁷ Хрома ки - енгл. chroma key; је техника визуелних ефеката за комбиновање две слике или видеа заједно на основу нијанси боја. Техника је коришћена у многим пољима за уклањање позадине са фотографије или видео снимка – посебно у индустрији вести, филмова и видео игрица. Опсег боја у снимку у првом плану је провидан, што омогућава да се засебно снимљени позадински снимак или статична слика убаци у сцену. Техника хрома ки се обично користи у видео продукцији и постпродукцији. Техника се такође назива преклапање боја. Хрома ки се може урадити са позадинама било које боје које су уједначене и различите, али зелена и плава позадина се чешће користе јер се најјасније разликују по нијанси од било које боје људске коже. Ниједан део субјекта који се снима или фотографише не сме да дуплира боју која се користи као подлога, или део може бити погрешно идентификован као део подлоге. Хрома ки се доста користи у информативним емисијама, забавним и другим програмима.

убацити као замена. Модел се налази у студију испред плаве или зелене позадине која може да изгледа као компјутерски генерисана сцена из маште. Иако је ово „сцена из маште”, данас је могуће компјутерски генерисати веома реалистичне сценографије (слика 12).¹⁸



Слика 11.

5. Неон ТВ

5.1 Концепт емисије „Неон ТВ“

Неон ТВ (слике 13 и 14) је концепт за идејно решење телевизијског канала, опремљеног најсавременијом технологијом и дизајниран тако да одговори свим захтевима модерног информативног програма.

Изграђен је у складу са најновијим светским стандардима телевизијског програма, уз велики број технолошких иновација које омогућавају квалитетну презентацију садржаја.

¹⁸Николић, Милан Пеца, *Увод у продукцију*, <http://maxy911.com.ba/IPI3/4%20VIDEO%20PRODUKCIJA%20-%2023062018.pdf>, 07.11.2021, у 23.02

Концепт сценографског решења су три емисије где се једна сценографија мења у зависности од програмске шеме: Јутро! (јутарњи програм), Неолајф (Neolife) (емисија о здрављу) и Неоспорт (спортска емисија).

Мултифункционални сценографски простор који се користи за све емисије Неон ТВ-а може лако и брзом променом да означи изглед емисије. Те промене се виде кроз графику која је за сваки сегмент различита, као и кроз другачије столове, пултове, бленде и светла.

Телевизијски студио је димензија 16x16 метара. Основне бленде се састоје од плоча медијапана дебљине 10 милиметара фарбане, бојом феромикахо (ferromicaseo) која је идеална за промену светла и лако се њоме манипулише. Бленде држи метална потконструкција од кутије 30x30x1,8 милиметара, која се користи и за подијуме. На главним блендама се налазе висеће бленде које се каче на њу. Оне имају отвор у средини преко кога се кукама качи бели клирит, кроз који се просветљавају. Основних бленди има 5 док лева, десна и централна бленда поседују отворе иза којих се каче већ поменути ЛЕД екрани. За сценографску расвету користе се РГБ траке.

Графике са екрана инкорпорирају се у визуелни простор и чине га упечатљивим и јединственим.

Током прве фазе истраживања долазио сам до логотипа и њиме сам желео да градим простор. Логотип као печат емисије у свом саставу поседује форму, облик и симболику која треба да буде истакнута и видљива.



Слика 13. Први лого телевизијског канала Неон Тв.



Слика 14. Финални лого телевизијског канала Неон Тв.

5.2 Јутро

Јутро - јутарњи програм Неон ТВ-а чији ће концепт бити спој традиционалног и модерног информативног јутарњег програма.

Програм одликују сервисне информације, актуелне вести, новости из друштвено - политичког и културног живота, разноврсне животног теме, разговори са гостима, временска прогноза и остали информативни садржаји.

Гледаоцима ће бити понуђен модеран минималистички стил сценографије где боје опуштају и дају свежину у студију. То су нијансе светло плаве и светло жуте боје (слика 15). Како боје, тако су и форме прилагођене томе јер су обле, па опуштају и смирују. Велики хоризонтални екрани приказују модерну и линеарну графику која се прожима кроз целу сценографију.

Прва инспирација за лого емисије, ликовно и графичке елементе у простору је апстрактна форма птице (слика 16) као асоцијација на јутро, док је друга и коначна варијанта била асоцијација на зграде (слика 17) обасјане сунцем у валеру тонова од жуте ка плавој, уз типографију која прати обле форме. Кодови за боје су: светло плава #7CBFC9, тамно плава #1E78AC, жута, #F6AB10.

После утврђеног логотипа кренуо сам у реализацију просторног решења. У већ постојећој сценографији која је направљена за вишефункционалну промену, одлучио сам да лого постане део просторног решења. Обле форме постале су бленде од мат клирита дебљине 6 милиметара преко које се лепи штампа у већ поменутој боји. Клирит се качи на гвоздену потконструкцију од кутија димензије 20x20x1,2 милиметара. Поред бленди сценографија поседује један подијум висине 20 центиметара, сто, столице, пулт и софу.

Екранска графика се прикључује сценографији која у истој форми прелази дуж хоризонталних екрана.



Слика 15. Боје које су коришћене код израде логотипа и целокупног визуелног идентитета емисије *Јутро*.



Слика 16. Први лого телевизијске емисије *Јутро*.



Слика 17. Финални лого телевизијске емисије *Јутро*.

На почетној скици (слика 18) сценографију сачињавају сто за госте и водитеља који има типографски натпис емисије, три клиритне бленде које су позициониране тако да одговарају позицији камера, један пулт за најаву временске прогнозе, софа и столице. Трагајући ка јединству између визуелног идентитета логотипа и сценског простора дошао сам до споја између простора, текстуре, боје и екранске графике. На другој и коначној скици (слика 19) простор изгледа јединствено где се понављањем бленди он чини енергичнијим.

Екранска графика (слике 20 и 21) је линеарна, сведена и означава садржај емисије.



Слика 18. Почетна скица за емисију Јутро



Слика 19. Финална скица емисије Јутро.



Слика 20. Прва варијанта графике на екранима за емисију Јутро



Слика 21. Финална графика на екранима за емисију Јутро



Фотографија макете 1



Фотографија макете 2

5.3 Неолајф (Neolife)

Неолајф је емисија о здрављу на Неон ТВ-у чији је концепт дискусија о исхрани и здравом начину живота.

Кроз емисију се води разговор са гостима и лекарима о актуелним темама.

Концепт сценографије је модеран минималистички стил где се визуелни идентитет емисије и декор инкорпорира у изглед већ постојећег сценографског решења.

Први лого (слика 22) емисије састојао се од типографског назива емисије и обле форме срца, док је други и коначни лого емисије (слика 23) представљао срце у

геометријском облику и линију откуцаја у форми слова “N,.. Боје су плава, љубичаста и зелена. Светли тонови зелене и плаве боје као асоцијација на фармацију, док топли љубичасти тон омогућава топло-хладни контраст између боја (слика 24). Кодови за боје су: светло плава #50AECB, тамно плава #2078AE, зелена, #159F99 и тамно љубичаста #4C2288.

Сценографија се састоји од мат клирита дебљине 6 милиметара који се качи на гвоздену потконструкцију од кутија димензије 20x20x1,2 милиметара на којима су умножени логотипи емисије. На пулт од плоче медијапана дебљине 10 милиметара качи се мат клирит дебљине 4 милиметра просечен у облику логотипа емисије. Сценографија такође поседује исти подијум који је намењен и за емисију Јутро, једну фотељу, софу и два стола (слике 25 и 26).



Слика 22. Први лого телевизијске емисије Неолајф



Слика 23. Финални лого телевизијске емисије Неолајф



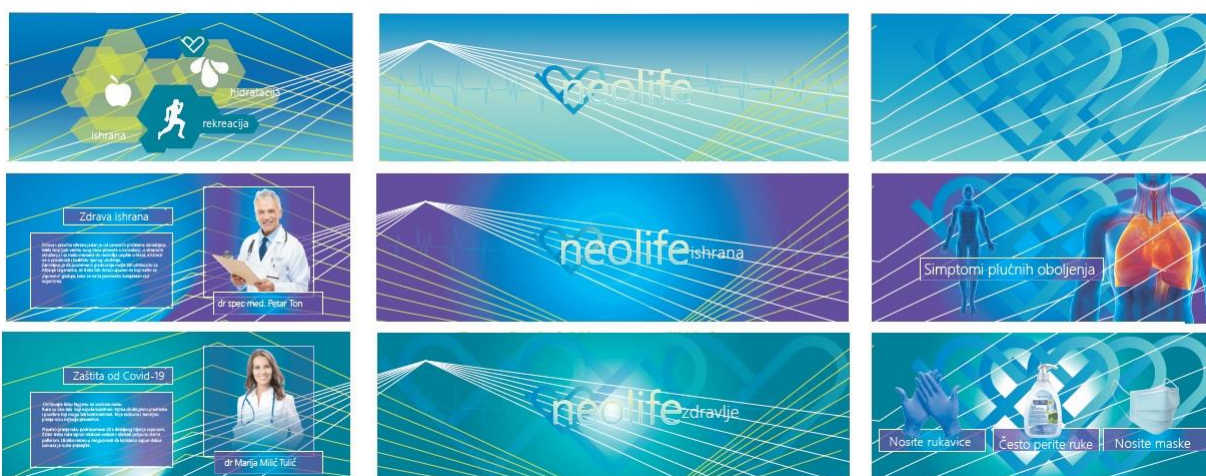
Слика 24. Боје које су коришћене код израде визуелног идентитета емисије Неолајф.



Слика 25. Прва скица за емисију Неолајф



Слика 26. Финална скица за емисију Неолајф



Слика 27. Прва варијанта графике на екранима за емисију Неолајф



Слика 28. Финална варијанта графике на екранима за емисију Неолајф



Фотографија макете 1



Фотографија макете 2

5.4 Неоспорт

Неоспорт (слике 29 и 30) је спортска емисија Неон ТВ-а чији је концепт дискусија о спорту, спортским дешавањима и анализирање утакмица и мечева. Кроз емисију се разговара са гостима о актуелним вестима, новостима из спорта. Концепт сценографије је модеран стил где су боје у тамно плавим и љубичастим тоновима (слика 31). Кодови за боје су: светло плава #AFD9E0, тамно плава #27AECD, светло љубичаста, #620D81 и тамно љубичаста #220D7B.

Сценографија се састоји од мат клирита дебљине 6 милиметара преко којег се лепи штампа у већ поменутој боји. Ту је и један сто од плоче медијапана дебљине 10 милиметара. Присутан је и подијум висине 20 центиметара и три столице које се користе такође и за емисију Јутро.

Велики хоризонтални екрани приказују модерну и линеарну графику која се прожима кроз целу сценографију. Искошени типографски логотип емисије прати форму бленди које се налазе у сценографији (слике 32 и 33). Прва скица (слика 34) састојала се од клиритних бленди где се форма типографског назива емисије прожимала дуж целе сценографије. Друга и коначна скица садржи клиритне бленде које на себи поседују градијентални приступ плавих тонова и чине сценографију динамичном и у духу спортске акције.



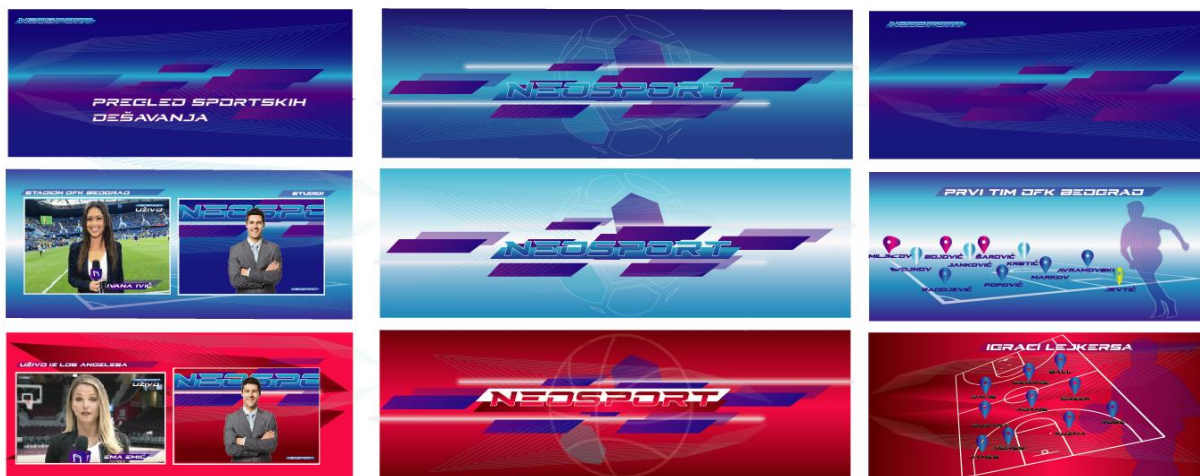
Слика 29. Први лого телевизијске емисије Неоспорт

NEOSPORT

Слика 30. Финални лого телевизијске емисије Неоспорт



Слика 31. Боје које су коришћене код израде визуелног идентитета емисије Неоспорт.



Слика 32. Прва варијанта графике на екранима за емисију Неоспорт



Слика 33. Финална варијанта графике на екранима за емисију Неоспорт



Слика 34. Прва скица за емисију Неоспорт



Слика 35. Финална скица за емисију Неоспорт



Фотографија макете 1



Фотографија макете 2

6. Закључак

Овај мастер рад је приказао како вештом имплементацијом графичких елемената у сценографији мења њен изглед и добија нови визуелни идентитет телевизијске сценографије.

Истраживањем на овом уметничком пројекту желео сам да отворим нова разматрања у домену савремених технологија и њеним применама у сценографији.

Неон ТВ као концепт телевизијског канала поседује могућност разноликих

сценографских примена које дају нови изглед већ постојећег универзалног простора.

Телевизијска сценографија се данас базира на једноставности и чистоти. Различитим материјалима гради се сценографија али кроз своју сведеност тежи ка уверљивом и јаком идентитету.

Сценографија данас користи мноштво ефеката, од штампане графике као део декора, до компјутерске графике која кроз логотип, телоп и потписе учествује у квалитету и чини јединство између стварног и виртуелног.

Овај рад доказује како коришћењем графичких елемената и логотипа у сценографији, као и контента на екранима, добијамо ново просторно решење телевизијских емисија које добро комуницирају са публиком.

7. Литература (библиографија и вебографија)

Ђукић, Андрија, *Телевизија*, А.Ђукић, Београд, 2007.

Марковић, Драган, Цветковић, Драган, *Основи графичког дизајна*, Универзитет „Сингидунум“ Факултет за информатику и менаџмент, Београд, 2009.

Тодоровић, Александар Луј, *Интерактивна телевизија*, Клио, Београд, 2014.

Вебографија

Аталић, Јосип, *Израда и дизајн визуалног идентитета телевизијске емисије*,
<https://repozitorij.unin.hr/islandora/object/unin%3A2720/datastream/PDF/view>, 19.08.2021. у
23.31

Николић, Милан Пеца, *Увод у продукцију*,
<http://maxy911.com.ba/IPI3/4%20VIDEO%20PRODUKCIJA%20-%2023062018.pdf>,
07.11.2021. у 22.31

Петровић, Миле, *Аудио – видео продукција*, ДВБТ, Бихаћ, 2019.
<https://tfb.ba/repozitorij/3/Amel%20Toroman/NPP%20DBBT/II%20SEMESTAR/Audio-video%20produkcija/Audio%20-%20Video%20produkcija%20.pdf> 14.11.2021. у 16.35, str 35

https://sh.wikipedia.org/wiki/Paul_Gottlieb_Nipkow 14.11.2021. у 15.56

https://sr.wikipedia.org/wiki/%D0%90%D0%BD%D0%B4%D1%80%D0%B8%D1%98%D0%B0_%D0%82%D1%83%D0%BA%D0%B8%D1%9B 14.11.2021. у 16.01

https://en.wikipedia.org/wiki/John_Logie_Baird 14.11.2021. у 16.03

<https://en.wikipedia.org/wiki/BBC> 14.11.2021. у 16.05

https://en.wikipedia.org/wiki/Vladimir_K._Zworykin 14.11.2021. y 16:05

[https://en.wikipedia.org/wiki/Leslie_Mitchell_\(broadcaster\)](https://en.wikipedia.org/wiki/Leslie_Mitchell_(broadcaster)) 14.11.2021. y 16:07

<https://www.prva.rs/web-tv/emisija/jutro/jutro-09-12-2020-1986851?part=2> 25.11.2021. y 19:32

<https://www.radangle.com/en/2013/08/02/radical-angle-introduces-radstudio-the-complete-virtual-broadcast-studio-with-full-3d-camera-tracking/> 25.11.2021. y 18:37

<https://www.britannica.com/technology/Nipkow-disk> 25.11.2021. y 18:38

<https://www.youtube.com/watch?v=5NVxbQY8POU> 25.11.2021. y 18:42

<https://www.youtube.com/watch?v=7IMuuEy3eqw> 25.11.2021. y 18:44

<https://www.youtube.com/watch?v=LCU7Qx-bh8o&t=2s> 25.11.2021. y 19:15

<https://www.rts.rs/page/rts/sr/%D0%9F%D0%BE%D0%BB%D0%B0+%D0%B2%D0%B5%D0%BA%D0%B0+%D0%A0%D0%A2%D0%A1-%D0%B0/story/2819/vesti-2018./3236774/veliki-jubilej-radio-televizije-srbije--60-godina-televizije.html> 25.11.2021. y 19:32

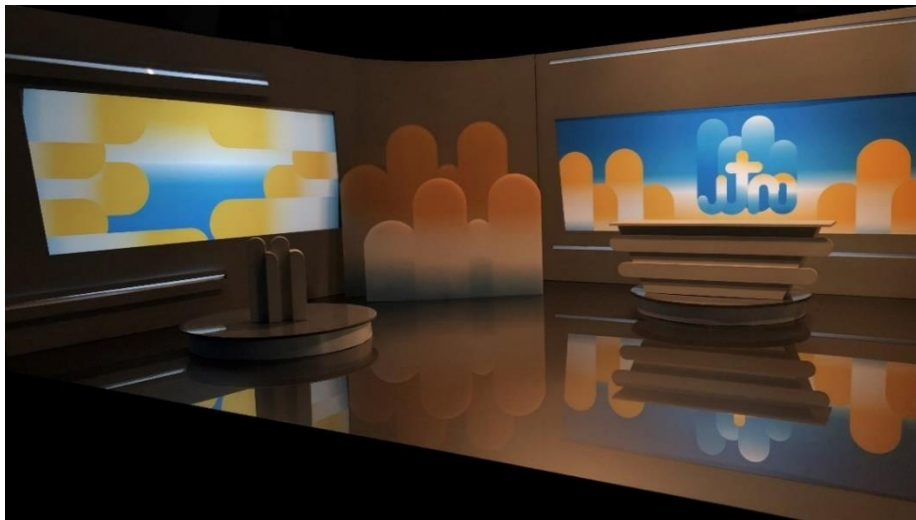
<http://www.lukvel.rs/transparentni-ekran-prodisplay/transparentniekran/product/> 27.11.2021. y 23:47

<https://ledekrani.rs/> 27.11.2021. y 23:48

<https://infoteh.etf.ues.rs.ba/zbornik/2012/radovi/RSS-8/RSS-8-6.pdf> 03.12.2021. y 17:13

Прилози

Прилог бр: 1. Фотографије макете за емисију „Јутро“





Прилог бр: 2. Фотографије макете за емисију „Неолајф“





Прилог бр: 3. Фотографије макете за емисију „Неоспорт“



Прилог бр: 4. Фотографије макете са анимацијом екрана за емисију „Јутро“



Прилог бр: 5. Фотографије макете са анимацијом екрана за емисију „Неолајф“





Прилог бр: 6. Фотографије макете са анимацијом екрана за емисију „Неоспорт“



